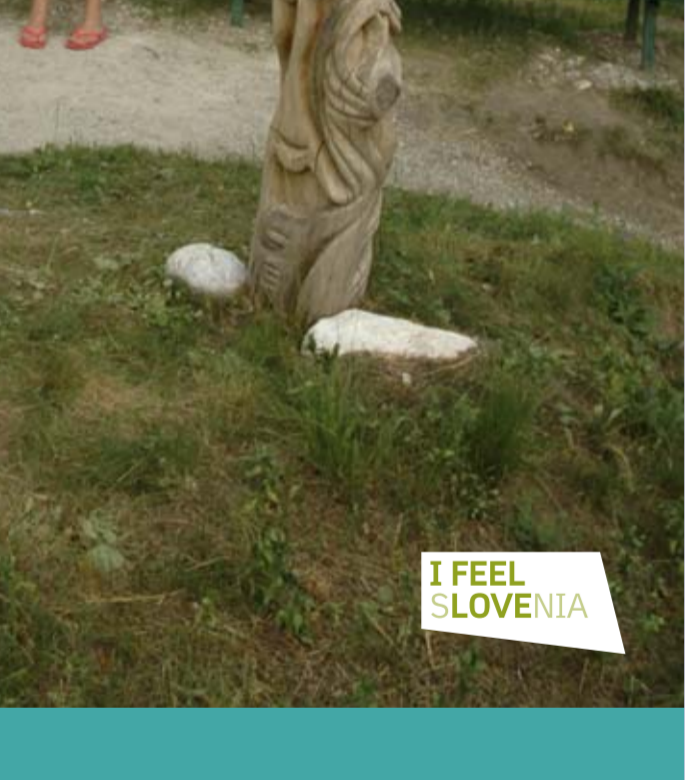




# NA MOST PO KREPKOST NA MOST PO KREPKOST



**SKRIVNOSTI ŽIVE VODE**  
**VODNO-ENERGIJSKA POT**  
 THE SECRETS OF LIVING WATER  
**THE WATER-ENERGY TRAIL**  
 GEHEIMNISSE DES LEBENDIGEN WASSERS  
**WASSER-ENERGIEWEG**  
 I SEGRETI DELLE ACQUE VIVE  
**IL PERCORSO DELL'ACQUA E DELL'ENERGIA**

**NA MOST PO KREPKOST**  
**NA MOST PO KREPKOST**

**I FEEL SLOVENIA**

**INFORMACIJE/INFORMATION/INFORMATIONEN/INFORMAZIONI:**

GSM: +386 (0)31 607 218

**Turistično društvo Most na Soči**  
 SI-5216 Most na Soči

**Turistična zveza Gornjega Posočja**  
 p.p. 67  
 SI-5220 Tolmin  
 www.lto-sotocje.si/tzgp

**LTO Sotocje**  
 Petra Skalarja 4  
 SI-5220 Tolmin  
 info@lto-sotocje.si  
 www.lto-sotocje.si

**KRAJEVNA SKUPNOST MOST NA SOČI**  
**OBČINA TOLMIN**

Issued/Published by/Verlegt bei/Edito da: Turistično društvo Most na Soči in/and/and/and: Turistična zveza Gornjega Posočja. Beravilo/Text/Text/Text: Janez Muršič in Mojca Babič. Layout/Design/Editorial/Editor/Editor/Redazione: Nevenka Janžič. Prevodi/Translation/Übersetzungen/Traduzioni: Janžič, Zega, Jojanna Raut in Sonja Kovarjica. Fotografije/Photography/Fotos/Foto: Miha Mikšar in Jolka Muršič. Zvezniški/Logo/Landkarte/Mappe: Ana Horvatin, Mojca Šušteršič in Tomaz Muršič. Naklada/Edizione/Auflage/Tiratura: 10000 izvodov/copies/Exemplares/copie. Oblikovanje/Design/Gestaltung/Design: Goya. Črtno. Tisk/Printing/Druck/Stampa: TKN Radovljica. Most na Soči, June/June/Juni/Giugno 2009.



## MOST NA SOČI

Most na Soči sodi med najpomembnejša arheološka najdišča na območju jugovzhodnih Alp. Naselje se je v varnem zavetju na naravnem pomolu med Sočo in Idrijco začelo razvijati že v bronasti dobi, največji razcvet pa je doseglo v starejši železni dobi kot središče t. i. svetolucijske kulture. Po farni zavetnici sveti Luciji, ki je upodobljena na oltarni sliki v župnijski cerkvi, se je kraj imenoval vse do leta 1952. Danes je Most na Soči znan po čudovitem jezeru, ob bregovih katerega so urejene sprehajalne poti. Mreža pešpoti sega tudi na okoliške hribe.

Po kraju in sosednjih vaseh je spjelana kulturno-zgodovinska pot Čez Most po modrost, pričujoča zgibanka pa predstavlja drugo tematsko pot, in sicer vodno-energijsko pot Na Most po krepkost.

### VODNO-ENERGIJSKA POT

Ob urejenih sprehajalnih poteh, ki vodijo od sotočja rek Idrijce in Soče proti vasi Modrej in dalje proti lokaciji Pod ključem pa ob desnem bregu jezera pod vasjo Modrejce ter mimo gostišča Šterk proti vasema Kozmerice in Sela pri Volčah, je bilo z radiestezjsko metodo odkrito 14 vitalnih energijskih točk. Na teh mestih so postavljeni posebej odbrani energijsko primerni kamni, prodniki iz rek Soče, Idrijce in Nadiže, ki povečujejo pretok energije v prostor. Energije na takih točkah dosegajo vrednosti tudi do 250 milijonov enot po Bovisu (povprečna energija človeka je približno 5.000 do 10.000 enot po Bovisu). Točke se razlikujejo glede na lastnosti energij, ki delujejo na človeško telo, na čakre telesa. Opis lastnosti posameznih točk je podan na kolehkih ob kamnih. Prostor bogatijo tudi skulpture priznanih umetnikov.

Poti vodijo tudi mimo šestih zanimivih vodnih izvirov, trije veljajo po ljudskem izročilu in radiestezjskih meritvah za zdravilne, osmih vaških korit, zajetja iz časa prve svetovne vojne in treh kraških jam.

### NAMIG

Na energijsko pot se podajte obuti in lahko obutev ali bosi in predvsem sproščeni. Na označenih točkah se usedite, udobno namestite in zamislite. Sprostitve telo, roke in noge naj ne bodo prekrizane. V mislih se povežite z okolico, tako da začutite, da ste del narave. Dležni boste energij, ki vas bodo bogatile. Na točki se ne zdržujte več kot 20 minut. Preden zapustite pot, lahko naravi izrazite zahvalo za energijsko izkušnjo, ki ste jo prejeli.

### POJASNILA

#### ČAKRE

Čakra imenujemo energijski center v telesu. Vsaka čakra oskrbuje določene organe z energijo. Če je pretok energije skozi čakre moten, so organi slabše oskrbovani z vitalno energijo. Zato prihaja do motenj in delovanju organov, lahko samo enega, najšibkejšega. V prvi fazi se motnja zazna le na energijskem nivoju, po določenem času pa tudi kot fizično obolenje, ki ga že diagnosticira zdravnik.

### ENERGIJSKE TOČKE

#### Točke astralnega značja

Energija točk astralnega značja deluje na področje 4. in 7. čakre in s tem na organe, ki jih ti dve čakri oskrbujeta. Na teh točkah je moč skozi meditacijo priti v stik z astralnim svetom.

#### Točke zemeljskega značja

Energija točk zemeljskega značja deluje v polni moči enakomerno na vse čakre našega energijskega telesa. Priporočljiva je za vse, ki se želijo energijsko urediti, pa naj bo to v preventivne ali v kurativne namene.

#### Točke nebeškega značja

Energija točk nebeškega značja deluje na področje 4., 6. in 7. čakre in s tem na organe, ki jih te čakre oskrbujejo z energijo.

## MOST NA SOČI

Most na Soči is one of the most important archaeological sights in the South-Eastern Alpine region. The settlement began to develop on the safety of a natural sediment plateau between the Soča and Idrijca rivers as early as the Bronze Age and began to bloom in the old Iron Age as a centre of the Svetolucijska culture. The parish church, St. Lucia also depicted on an altar image in the local church gear the settlement its name until 1952.

Today Most na Soči is famous for its beautiful lake and the walkways around it. This network of trails also expands to the neighbouring hills.

A cultural-historical trail 'Across the bridge to wisdom' is set up through the town and villages in its vicinity. This brochure represents another theme trail, the energetic water trail 'To Most for vitality'

### THE WATER-ENERGY TRAIL

14 vital energy points have been discovered using radiesthesia along well marked walkways leading from the confluence of the Idrijca and Soča rivers to the village of Modrej and further on to the Pod ključem location, as well as on the right bank of the lake under the village of Modrejce past the Šterk inn to the villages of Kozmerice and Sela pri Volčah.

Specially selected energetic stones, pebbles from the Soča, Idrijca and Nadiža rivers have been placed at these spots to enhance the flow of energy into the environment. The energies released at these

points can reach values up to 250 million units according to the Bovis scale (the average human energy ranges from 5.000 to 10.000 units on the Bovis scale). The points differ depending on the energy characteristics that affect the human body, the chakras of the body. The characteristics of individual points are presented on posts beside the pebbles. The spots are also adorned with sculptures by famous artists.

The walkways lead past six interesting water springs, three of which are considered healing by tradition and radiesthesia, eight village stone water sinks, a water catchment from the 1st World War and three carst caves.

### TIP

Venture on the energy trail in light footwear or barefooted and mostly relaxed. In marked spots sit down, make yourself comfortable and close your eyes. Relax your body, arms and legs should not be crossed. In your mind connect yourself to the environment to feel as though you are a part of nature. You will get a dose of enriching energy. Don't stay on one point for more than 20 minutes. Before you leave the trail you can express your thanks to nature for the energetic experience you received.

### EXPLANATIONS

#### CHAKRAS

A chakra is an energy centre in the body. Each chakra brings energy to certain organs. If the flow of energy through the chakras is interrupted, the organs don't receive as much vital energy. That's why

## POTEK VODNE ENERGIJSKE POTI

Pot pričnemo v središču Mosta na Soči, kjer je info terminal. Podamo se mimo hotela Lucija do **1. točke (SOTOČJE)**, točka astralnega značja.

Točka sotočja je del energijskega trikotnika, ki pokriva naselje Most na Soči in mu zagotavlja energijsko urejenost. Ta točka se v širšem prostoru energijsko navezuje s svetiščem na Mengorah.

Nadaljujemo ob jezeru v smeri proti vasi Modrej. Glavno cesto prečkamo na odcepu ceste proti vasi Modrej. Na poti proti vasi pridemo do **2. točke (OKO)**, energija točke je zemeljskega značja. Je druga točka energijskega trikotnika. Izvir zdravilne vode, ki teče iz spodnje cevi, domačini imenujejo Podgrmovka. Voda ima močan energijski naboj s poudarjenim delovanjem na področje oči. Ločanstvene vode nakazuje tudi kapelica svete Lucije v bližini.

Vrnemo se na pot ob jezeru in nadaljujemo v smeri proti Tolminu, kjer se nahaja še sedem urejenih energijskih točk. Za pot od 1. do 9. točke bomo porabili približno 30 minut.

- 3. ROŽA:** energija točke je astralnega značja
- 4. SONCE:** energija točke je astralnega značja
- 5. NEBO:** energija točke je nebeškega značja
- 6. ZAREK:** energija točke je astralnega značja
- 7. TRIGLAV:** energija točke je zemeljskega značja
- 8. ZALIV:** energija točke je nebeškega značja
- 9. POT:** energija točke je astralnega značja

Nadaljujemo skozi vas Modrej in skozi zaselek Stopec, nato zavjemo desno po kolovozu navzdol proti železniški postaji. Sivo metrov pred glavno cesto je **zajetje pitne vode (10.)**, ki se steka v zbiralni in korito. Nad njim, ob cesti iz Bače pri Modreju, pa je še drugi izvir v koritu. Vodo tega izvira so uporabljali predvsem žejni popotniki, ki so hodili tudi mimo.

Pot nadaljujemo po glavni cesti do Postaje, prečkamo most čez Idrijco, nadaljujemo mimo gostišča Pri Štefanu in zavjemo levo pod podvozom na cesto proti Cepovanu. Po približno 50 m pridemo do korita z dobro pitno vodo **Smejčk (11.)**. Voda izvira pod Klovho domaćijo. Še nedolgo tega je ta izvir oskrboval naselje Postaja in zadovoljeval potrebe železnice z vodo.

Vrnemo se k podvozu in zavjemo levo na staro makadamsko cesto, ki teče po levem bregu reke Idrijce in pelje proti Mostu na Soči. Ob železniškem predoru št. 19/Most na Soči izvira nad progno vodo **pri Tomažu (12.)**. Izvir se steka v t. i. Testenčevi manjši. Vodo tega izvira so uporabljali v času gradnje železnice. Bila pa je tudi vir oskrbe prebivalcev bližnjega dela Mosta na Soči, zaselka Lesene vase.

Nadaljujemo do Mosta na Soči in na razcepu zavjemo levo po asfaltni cesti proti Tolminskemu Lomu. Po 2,9 km poti se napotimo po stezki navkreber do vhoda v jamo **Smogonjica (13.)**. Jama je dolga 492 m. Skanjoz teče potok. Na razdalji okrog 200 m od vhoda se glavni rov dvigne za 16 m. Ozki in nizki rovi globlje v notranjosti niso prodni. Obisk jame je možen le s primerno opremo in v spremstvu vodnika – jamarja. Že leta 1924 so jama raziskali članski ilegalnega planinskega kluba Krpelj. V njej so našli okostja jamskega medveda. Med prvo svetovno vojno je jama služila avstrogrski vojski kot skladišče orožja.

Vrnemo se na asfaltirano cesto in zavjemo proti vasi Drobočnik. V vasi takoj za vaškim koritom zavjemo levo in nadaljujemo po kolovozu do hišne številke 8. Prečkamo mostiček čez potok nasproti hiše in po 30 m poti nad potokom pridemo do vodnega zajetja, izvira zdravilne vode **V dolini (14.)**. Studenčnica ima močan energijski naboj, ki deluje najbolj izrazito na prebavni trakt. Stari ljudje vedo povedati, da je po preveliki količini popitega alkohola ta voda uspešno zdravila »mačka«.

disturbances in organ functions occur, this can only mean one organ, the weakest. In the first phase the disturbance can only be sensed on the energy level, but after some time this can develop into a physical illness diagnosed by a doctor.

### ENERGY POINTS

#### Points of astral character

The energy of the points of astral character affects the areas of the 4th and 7th chakra and with them the organs energised by these chakras. At these points one can come in contact with the astral world through meditation.

#### Points of earthly character

The energy of the points of earthly character affects all chakras of our energetic body. They are recommended to all who wish to organise their energy be it to prevent or cure an illness.

#### Points of celestial character

The energy of the points of celestial character affects the areas of the 4th, 6th and 7th chakra and with them the organs energised by these chakras.

## MOST NA SOČI

Most na Soči gehört zu den wichtigsten archäologischen Fundstellen im Gebiete der südöstlichen Alpen. Die Siedlung, die sich im sicheren Schutz auf einem Felsvorsprung zwischen der Soča und Idrijca befindet, begann sich schon in der Bronzezeit zu entwickeln. Die größte Blütezeit erreichte in der älteren Eisenzeit und zwar als Mittelpunkt der sogenannten Kultur der St. Lucia. Der Ort hieß St. Lucia bis zum Jahr 1952. Den Namen bekam er nach der Schutzheiligen St. Lucia, die in der Pfarrkirche auf dem Altarbild dargestellt ist.

Most na Soči ist heute bekannt durch den herrlichen See, um den es gepflegte Spazierwege gibt. Das Netz der Spazierwege reicht auch auf die umliegenden Bergen.

Im Ort und in den umliegenden Dörfern ist kulturgeschichtlicher Weg Čez most po modrost geführt. Vorliegendes Faltrat stellt aber einen anderen thematischen Weg dar und zwar den Wasser-Energieweg „Na Most po krepkost.“

### WASSER-ENERGIEWEG

Entlang den gepflegten Spazierwegen, die vom Zusammenfluss der Idrijca und Soča gegen das Dorf Modrej und weiter gegen den Ort Pod ključem, dann unter dem Dorf Modrejce entlang dem rechten Seeufer sowie am Gasthaus Šterk vorbei in Richtung der Dörfer Kozmerice und Sela pri Volčah führen, wurden mit der Radiesthäsie 14 vitale Energiepunkte entdeckt. Auf diesen Stellen wurden speziell ausgewählte Kieselsteine, die den Energiedurchfluss in den Raum steigern, aus dem Fluss Soča, aus der Idrijca und Nadiža gestellt. Die Energie auf solchen Punkten erreicht den Wert bis 250 Mio. Bovis-Einheiten (durchschnittliche Energie des Menschen beträgt ungefähr 5.000 bis 10.000 Bovis-Einheiten). Die Punkte unterscheiden sich hinsichtlich der Energieeigenschaften, die auf den menschlichen Körper, auf die Chakren des Körpers, wirken. Die Eigenschaftsbeschreibung der einzelnen Punkte ist auf den Plättchen neben den Steinen angegeben. Der Raum wird auch durch die Skulpturen der anerkannten Künstler angereichert.

Die Wege führen an acht Dorftrögen, an der Wasserfassung aus der Zeit des Ersten Weltkriegs, an drei Karsthöhlen und an sechs interessanten Wasserquellen vorbei. Nach mündlicher Überlieferung und nach den Messungen der Radiesthäsie gelten drei Wasserquellen als heilende Quellen.

### HINWEIS

Auf den Energieweg begeben Sie sich leichtbeschuht oder barfuß und vor allem entspannt. Auf den markierten Punkten setzen Sie sich gemütlich und halten Sie die Augen zu. Entspannen Sie Ihren Körper und die Arme. Die Beine sollten dabei nicht übereinander gekreuzt werden. In Ihren Gedanken verbinden Sie sich mit der Umgebung und Sie werden empfinden, dass Sie ein Teil der Natur sind. Ihnen wird eine Energie zuteil, die Sie anreichern wird. Auf dem Punkt sollten Sie sich nicht mehr als 20 Minuten aufhalten. Bevor Sie den Weg verlassen, können Sie der Natur Ihren Dank für die erhaltene Energieerfahrung aussprechen.

### ERKLÄRUNGEN

#### CHAKREN

Mit Chakra benennen wir das Energiezentrum im Körper. Jedes Chakra versorgt bestimmte Organe mit Energie. Wird der Energie-durchfluss durch die Chakren gestört, werden die Organe schlechter mit Vitalenergie versorgt. Deswegen kommt es zu Störungen der Wirkung mehrerer oder nur eines Organs und zwar des schwächsten Organs. Die Störung wird in erster Phase nur auf dem Energie-niveau und nach bestimmter Zeit auch als vom Arzt diagnostizierte physische Erkrankung wahrgenommen.

### ENERGIEPUNKTE

#### Punkte des Astralcharakters

Energie der Punkte des Astralcharakters wirkt auf das Gebiet des 4. und des 7. Chakras und damit auf die Organe, die von diesen zwei Chakren versorgt werden. Auf diesen Punkten kann man durch die Meditation einen Kontakt zur Astralwelt herstellen.

#### Punkte des Erdcharakters

Energie der Punkte des Erdcharakters wirkt in voller Kraft gleichmäßig auf alle Chakren unseres Energiekörpers. Sie ist empfehlenswert für alle, die Energie in sich selbst regulieren wollen, und zwar in präventiver oder in kurativer Absicht.

#### Punkte des Himmelscharakters

Energie der Punkte des Himmelscharakters wirkt auf das Gebiet des 4., 6. und 7. Chakras und damit auf die Organe, die von diesen Chakren besorgt werden.

## MOST NA SOČI

Most na Soči si annovera tra i siti archeologici più importanti del comprensorio delle Alpi sud orientali. L'abitato ha iniziato a svilupparsi sul promontorio sicuro tra i fiumi Soča (Isonzo) ed Idrijca sin dall'Età del bronzo, quale centro della cosiddetta cultura di S. Lucia. L'antica denominazione di S. Lucia, mantenutasi sino al 1952, si rificava a S. Lucia, protettrice della pieve, raffigurata sul dipinto dell'altare della chiesa parrocchiale.

Oggi la località è nota grazie al suo meraviglioso lago, lungo le sponde del quale si snodano sentieri ben sistemati, la cui rete si estende anche ai rilievi circostanti.

La cittadina ed i villaggi contigui sono collegati dal percorso storico – culturale, detto Čez Most po modrost (Oltre il ponte verso la saggezza), mentre questo depliant presenta un altro percorso tematico, e precisamente quello dell'acqua e dell'energia, detto Na Most po krepkost (A Most na Soči per rinvirgorsi).

### IL PERCORSO DELL'ACQUA E DELL'ENERGIA

Lungo i sentieri ben tenuti, che conducono dalla confluenza dei fiumi Idrijca e Soča verso il villaggio di Modrej ed avanti verso la loca-

V vasi Modrejce pa si ogledamo še tri ohranjena **vaška korita (24.)**. Vaška korita so bila svoj čas vitalni centri kraja. Tam so se ljudje srečevali, v senci pod drevesi pokramljali in tkali pristne človeške vezi. Vaška korita so bila tudi edini vir vode za potrebe vaščanov. Na Modrejčah korita dve ohranjeni vaški koriti, nad vasjo pa je še tretje. Ohranjeni so tudi stari v starem delu Mosta na Soči.

Ko se vrnemo na izhodišče, se ustavimo še pri **novemjšem koritu (25.)** ob mostu čez Sočo.

Z vodo, ki priteče iz Babje jame, se osvežimo in oddejamo.

### PRIPOROČENA LITERATURA:

**MUNIH, Jože.** (1996). *Zdravilna moč vodnih izvirov na Tolminskem*: Vodnik do izvirov zdravnih voda. Volčce: RAVEN Tolmin.

**MUNIH, Jože.** (1998). *Geomantija v trikotniku*. Volčce: samozaložba.

**MILNAR, Miha.** (2005). *Čez Most po modrost: Kulturnozgodovinska pot po Mostu na Soči*. Tolmin: LTO Sotocje. ISBN 961-91648-0-6.

**MEDVEŠČEK, Pavel.** (2006) *Let v lunino senco: Pripovedi o starih verovanjih*. Nova Gorica: TAURA Nova Gorica. ISBN 961-238-620-X.



## FOLLOWING THE WATER-ENERGY TRAIL

We start our journey in the centre of Most na Soči at the info terminal. We head on past the Lucija Hotel to the **1st point (SOTOČJE - CONFLUENCE)**, a point of astral character.

The confluence point is a part of an energy triangle which covers Most na Soči and grants it energetic organisation. This point is connected to the temple at Mengore.

We continue along the lake in the direction of Modrej. We cross the main road at the crossroads for Modrej. On this trail we get to the **2nd point (OKO - EYE)**, a point of earthly character. This is the second point of the energy triangle. The healing water spring coming from a pipe below the point is called Podgrmovka by the locals. The water is filled with energy which especially affects the eyes. The characteristics of the water are also marked by the St. Lucia chapel in the vicinity.

We head back to the trail along the lake and continue in the direction of Tolmin, where we find seven more marked energy points. For the way from the 1st to the 9th point we will need approximately 30 minutes.

**3. ROŽA - THE FLOWER:** the energy of the point is of astral character

Razpredelnica z opisom delovanja čakr na telo / A table describing the effect of chakras on the body	
Tabelle mit der Beschreibung der Wirkung der Chakren auf den Körper / Tabella con la descrizione dell'azione dei chakra sul corpo	
Energijski center Energy centre Energiezentrum Centro energetico	Delovanje na organe ali dele telesa Affecting organs or body parts Wirkung auf die Organe oder auf die Körperteile Azione sugli organi o sulle parti dell'organismo
1. Čakra / 1st chakra 2. Čakra / 1. Čakra	• hrbenica, ledvice, nadledvična žleza, mišice, ožilje, debelo črevo, živčni splet nog • spine, kidneys, adrenal glands, muscles, vascular system, large intestine, leg nervous system • Wirbelsäule, Nieren, Nebennieren, Muskeln, Blutgefäßsystem, Dickdarm, Nerven der Beine • Colonna vertebrale, reni, ghiandola surrenale
2. Čakra / 2nd chakra 2. Čakra / 2. Čakra	• reprodukcijski sistem (spolna žleza) • reproduction system (gonad) • Reproduktionssystem (Keimdrüse) • Sistema riproduttivo (ghiandole sessuali)
3. Čakra / 3rd chakra 3.Čakra / 3. Čakra	• želodec, jetra, žolčnik, živčni sistem, tanko črevo (slinavka) • stomach, liver, gall bladder, nervous system, small intestine (pancreas) • Magen, Leber, Gallenblase, Nervensystem, Dünndarm (Speicheldrüse) • Stomaco, fegato, bile, sistema nervoso, intestino tenue (pancreas)
4. Čakra / 4th chakra 4. Čakra / 4. Čakra	• srce, kri, živec vagus, priželjč, koža, roke • heart, blood, vagus nerve, thymus, skin, arms • Herz, Blut, Vagus-Nerv, Thymusdrüse, Haut, Arme • Cuore, sangue, nervo vago, animale
5. Čakra / 5th chakra 5. Čakra / 5. Čakra	• bronhiali in vokalni del, pljuča, prehrabembi - prebavni trakt, žleza ščitnica • bronchial and vocal part, lungs, digestive tract, thyroid gland • Nacken-, Kieferbereich, Bronchien, Lungen, Nahrungs- und Verdauungstrakt, Schilddrüse • Settore bronchiale e vocale, polmoni, sistema digerente
6. Čakra / 6th chakra 6. Čakra / 6. Čakra	• mali možgani, levo oko, ušesa, nos, živčni sistem • cerebellum, left eye, ears, nose, nervous system • Kleinhirn, linkes Auge, Ohren, Nase, Nervensystem • Cerevelletto, occhio sinistro, orecchie, naso, sistema nervoso
7. Čakra / 7th chakra 7. Čakra / 7. Čakra	• veliki možgani, desno oko, žleza česarika • brain, right eye, pineal gland • Großhirn, rechtes Auge, Zirbeldrüse • Cerevello, occhio destro

### PIEGAZIONI

#### I CHAKRA

I chakra sono centri energetici del corpo umano. Ogni chakra rifornisce di energia determinati organi. Se il flusso di energia attraverso i chakra è disturbato gli organi non godono di sufficiente energia vitale e possono insorgere dei disturbi nel loro funzionamento, sovente dell'organo più debole. Nella prima fase il disturbo si percepisce solamente a livello energetico, ma dopo un determinato periodo si trasforma in malattia fisica, che può essere diagnosticata dal medico.

### PIEGAZIONI

#### I CHAKRA

I chakra sono centri energetici del corpo umano. Ogni chakra rifornisce di energia determinati organi. Se il flusso di energia attraverso i chakra è disturbato gli organi non godono di sufficiente energia vitale e possono insorgere dei disturbi nel loro funzionamento, sovente dell'organo più debole. Nella prima fase il disturbo si percepisce solamente a livello energetico, ma dopo un determinato periodo si trasforma in malattia fisica, che può essere diagnosticata dal medico.

### I PUNTI ENERGETICI

#### I punti a carattere astrale

L'energia dei punti a carattere astrale agisce nel settore del 4° e del 7° chakra e con ciò sugli organi che i due chakra riforniscono di energia. In questi punti attraverso la meditazione è possibile entrare in contatto con il mondo astrale.

#### I punti a carattere terrestre

L'energia dei punti a carattere terrestre agisce con piena potenza in maniera equivalente su tutti i chakra del nostro corpo energetico. È consigliata a tutti coloro che intendono riequilibrare le loro energie sia a scopi preventivi sia terapeutici.

#### I punti a carattere cosmico

L'energia dei punti a carattere cosmico agisce nel settore del 4°, del 6° e del 7° chakra e con ciò sugli organi che i chakra riforniscono di energia.

The cave is 327m long. Its branched passages gradually drop 24m. After visiting the cave we head down past Kotel to the Soča river Soča. This place is called 'Na Lun'. The rocks at the water form interesting shapes because of the erosion. Here we can admire all the beauty of cretaceous limestone called the Volče limestone.

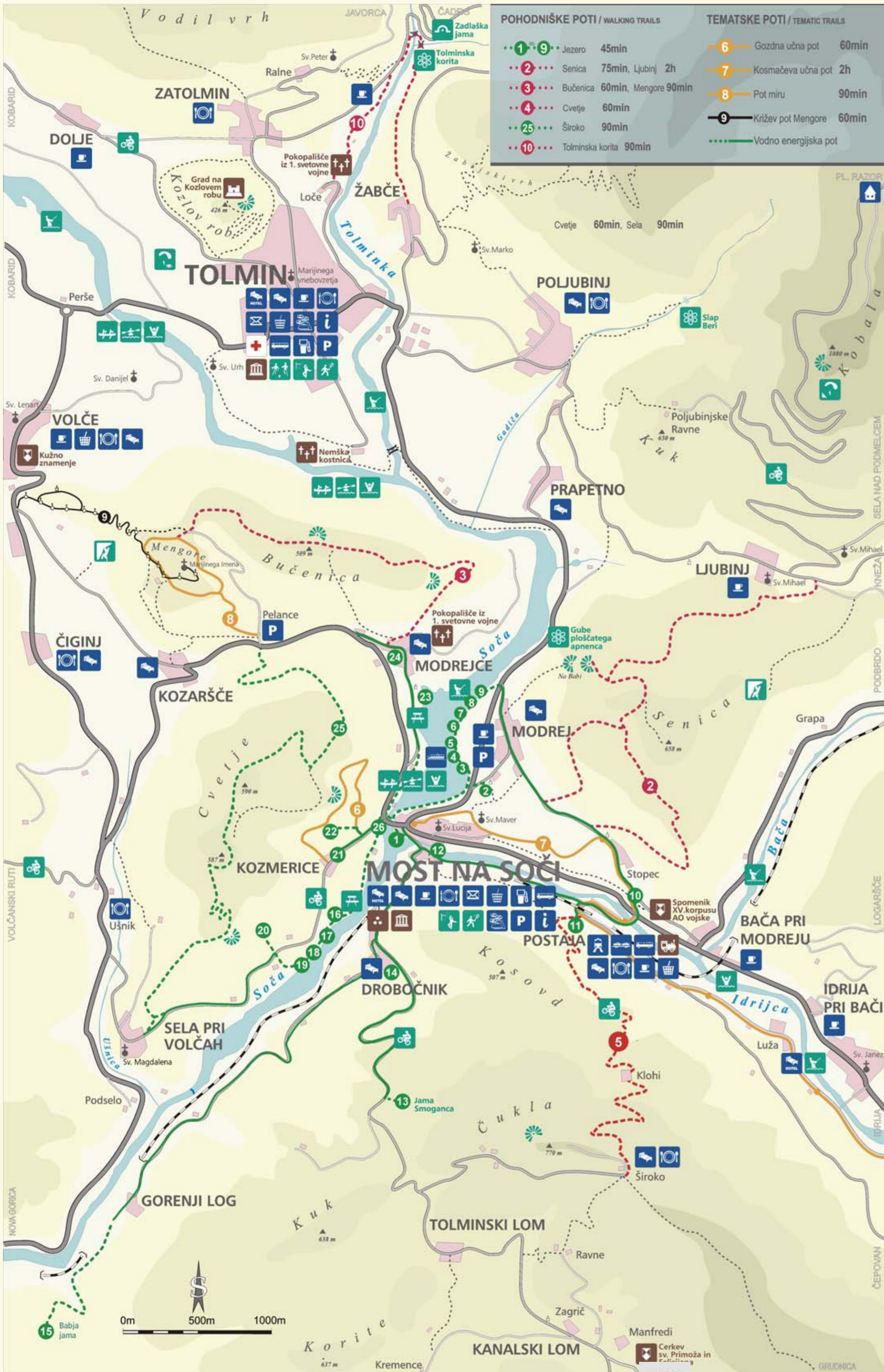
We head back to Most na Soči. We cross the bridge across the river Soča, past the trough with the Babja jama cave water and along the lake past the Šterk inn. We need 40 minutes for the trail along the river Soča and 10 minutes to get to the village of Sela pri Volčah. After 500m of beautiful walkway we get to the **Počivališče stajing point (16.)**. Here there is drinkable water which quenches our thirst. The energy point is marked. If we let ourselves absorb this energy for a few minutes we will enrich our vital energy.

Then the trail turns upward to a natural rock emanating strong **energy of the astral character (17.)**.

We continue on to the healing water spring **Pr' vodice (18.)**. The spring water is beneficial mostly to the digestive system.

50m from the spring by an oak tree there is a strong energy point of **earthly energy (19.)**

The trail then descends and again turns upwards to the road. We cross the road and after 10 minutes of uphill walking we reach an **old water catchment (20.)**. The catchment was built during the 1st World War by Hungarian units for the needs of the Austro-Hungarian rear area units. From the reservoir, a pump pushed the water to a camp located



**LEGENDA/LEGEND/LEGENDA/LEGENDE**

**NARAVNA ZNAMENITOST / NATURAL SIGHT / NATURSEHENSWÜRDIGKEIT / CURIOSITÀ NATURALE**

- 1 Izvir Dicove vode / spring / Quelle / sorgente
- 2 Slap Sopota / waterfall / Wasserfall / cascata
- 3 Izvir Babja sitnost / spring / Quelle / sorgente
- 4 Korita Bače / gorges / Flussbetten / gole
- 5 Slap v koritih Bače / waterfall / Wasserfall / cascata
- 6 Korita Velike Luti / gorges / Flussbetten / gole
- 7 Korita Male Luti / gorges / Flussbetten / gole
- 8 Slap na Topolščku / waterfall / Wasserfall / cascata
- 9 Slap na Proščku / waterfall / Wasserfall / cascata
- 10 Izvir v perilih / spring / Quelle / sorgente
- 11 Korita Poljanška / gorges / Flussbetten / gole

**KULTURNA ZNAMENITOST CULTURAL MONUMENT / KULTURSEHENSWÜRDIGLEIT / MONUMENTO CULTURALE**

- 12 Kovačija v Klavžah / blacksmith / Schmiede / fabbro ferroia
- 13 Korito pred Podmelcem / well / Wasserbecken / vasca per l'acqua
- 14 Stope v Podmelcu / stamp mill / Stampfe / macina
- 15 Mlin v Sevščku / mill / Mühle / mulino
- 16 Terezov mlin / mill / Mühle / mulino
- 17 Kaša na Humu / granary / Getreidespeicher / granaio
- 18 Korito iz 1. svetovne vojne na Humu / well / Wasserbecken / vasca per l'acqua
- 19 Mlin, kaša in pajstva Pr' Francu / mill, granary and fruit cellar / Mühle, Getreidespeicher und Dörrkammer / mulino, granaio e seccatoio per frutta
- 20 Spominska plošča Cirilu Drekonji / memorial plate / Denktafel / lapide
- 21 Spominska plošča Ivu Šorliju / memorial plate / Denktafel / lapide
- 22 Spominska plošča Zorku Jelinčiču / memorial plate / Denktafel / lapide
- 23 Spomenik padlim v Slatnah / monument / Denkmal / monumento
- 24 Obležje partizanskih bolnic v Liščaku / monument / Denkmal / monumento
- 25 Obležje v Kneških Ravnah (ustanovitve Gregorčičeve brigade) / monument / Denkmal / monumento
- 26 Spominska plošča Pr' Lušinu / memorial plate / Denktafel / lapide
- 27 Spomenik padlim na Logarščah / monument / Denkmal / monumento

**CERKEV / CHURCH / KIRCHE / CHIESA**

- 28 Cerkev Marijinega vnebovzvetja v Podmelcu
- 29 Cerkev sv. Jurija na Kneži
- 30 Cerkev sv. Lucije na Logarščah
- 31 Cerkev sv. Petra in Pavla v Lojah

**KAPELA / CHAPEL / KAPELLE / CAPPELLA**

- 32 Kapela Device Marije – rešiteljice jetnikov na Selih nad Podmelcem
- 33 Kapela Podmelec
- 34 Kapelica Device Marije v Podrobeh
- 35 Kapelica na Ilovici
- 36 Kapela Klavže
- 37 Kapela Device Marije na Temjinhah

- Vojaško pokopališče / military cemetery / Soldatenfriedhof / cimitero militare
- Most / bridge / Brücke / ponte
- Razgledna točka / viewpoint / Aussichtspunkt / belvedere
- Plezališče / climbing site / Klettergarten / parete per arrampicata
- Vzletišče za jadralne padalce / paragliding take-off site / Gleitschirmstartplatz / punto di decollo per parapendio
- Planina / mountain pasture / Alm / alpeggio

- Lovska kočja / hunters'cottage / Jagdhütte / baita da caccia
- Bar / Bar / Bar / Bar
- Apartmenti / apartments / Appartments / appartamenti
- Čitalniška pot: turistična sprehajalna pot / tourist walkway / Touristischer Wanderweg / percorso turistico
- Železniška postaja / railway station / Bahnhof / stazione ferroviaria

**VERLAUF DES WASSER-ENERGIEWEGS**

Der Weg beginnt im Zentrum von Most na Soči, wo sich der Informationalfindend. Dann gehen wir am hotel Lucija vorbei bis zum 1. Punkt (SOTOČJE - ZUSAMMENFLUSS), zum Punkt des Astralcharakters.

Der Punkt des Zusammenflusses ist ein Teil des Energiedreiecks, das den Ort Most na Soči deckt. Was die Energie angeht, wird dieser Punkt im breiteren Raum mit dem Heiligtum auf Mengore verbunden.

Wir gehen weiter am See vorbei in Richtung des Dorfes Modreje. Die Hauptstraße überqueren wir an der Straßenabzweigung gegen das Dorf Modreje. Auf dem Weg zum Dorf kommen wir zum 2. Punkt (OKO – AUGE), zum Punkt des Erdcharakters. Das ist der zweite Punkt des Energiedreiecks. Die Quelle des Heilwassers, das aus dem unteren Rohr fließt, nennen die Einheimischen Podgrmovka. Das Wasser hat eine starke energetische Ladung mit betonter Wirkung auf das Gebiet der Augen. Die Wassereigenschaften werden auch durch die kleine Kapelle der St. Lucia in der Nähe angedeutet.

Wir kehren auf den Weg am See zurück und gehen weiter in Richtung Tolmin. Entlang diesem Weg befinden sich noch sieben geordnete Energiepunkte. Für den Weg von 1. bis 9. Punkt brauchen wir etwa 30 Minuten.

- 3. BLUME: Punkt des Astralcharakters
- 4. SONNE: Punkt des Erdcharakters
- 5. HIMMEL: Punkt des Himmelscharakters
- 6. STRAHL: Punkt des Astralcharakters
- 7. TRIGLAV: Punkt des Himmelscharakters
- 8. BUCHT: Punkt des Himmelscharakters
- 9. WEG: Punkt des Astralcharakters

Wir gehen weiter durch das Dorf Modreje und durch den Weiler Stopec, dann auf dem Fahrweg rechts hinunter gegen den Bahnhof. Hundert Meter vor der Hauptstraße befindet sich die Fassung des Trinkwassers (10), das in den Wasserspeicher und in den Trog fließt. Über dieser Fassung an der Straße aus Bača pri Modreju befinden sich noch die zweite Wasserquelle und ein Trog. Das Wasser dieser Quelle verwendeten vor allem die durstigen Wanderer, die hier vorbei gingen.

Wir gehen weiter entlang der Hauptstraße bis Postaja und überqueren die Brücke über der Idrija, dann gehen wir am Gasthaus Pri Štefanu vorbei und biegen bei der Straßenerführung links auf die Straße gegen Cepovan ab. Nach ungefähr 50 Meter kommen wir zum Trog mit gutem Trinkwasser Smejčk (11). Das Wasser quillt unter der Klovoha domačija (Bauernhaus von Klov). Die Siedlung Postaja wurde noch vor kurzem mit Trinkwasser aus dieser Quelle versorgt. Die Quelle befiedigte auch alle Bedürfnisse der Eisenbahn nach Wasser.

Wir gehen zur Straßenerführung zurück und biegen auf die alte Staubstraße ab, die auf dem linken Ufer des Flusses Idrija in Richtung Most na Soči führt. Bei dem Eisenbahntunnel Nr. 19/Most na Soči quillt über der Eisenbahnstrecke das Wasser bei Tomaž (12). Die Quelle fließt in sogenannte Testenčeva maneža (Manege von Testen) ein. Dieses Wasser wurde in der Zeit des Eisenbahns verwendet. Es versorgte aber auch die Einwohner von Most na Soči und die Einwohner des Weilers Lesena vas.

Wir gehen weiter bis Most na Soči. An der Abzweigung biegen wir links auf die Asphaltstraße in Richtung Tolminski Lom ab. Nach etwa 2,9 km gehen wir den Pfad bergauf und zwar bis zum Höhleneingang Smogonica (13). Durch die Höhle, die 492 m lang ist, fließt ein Bach. Nach ungefähr 200 m vom Eingang erhebt sich der Richtstollen um 16 m. Die schmalen und niedrigen Stollen sind tiefer im Inneren nicht durchgängig. Der Besuch der Höhle ist möglich nur mit

**ITINERARIO DEL PERCORSO ENERGETICO**

Il percorso inizia nel centro di Most na Soči, presso l'Info terminal, e continua accanto all'albergo Lucija sino al 1° punto (SOTOČJE - CONFLUENZA), a carattere astrale.

Il punto della confluenza è parte del triangolo energetico, che comprende l'abitato di Most na Soči e gli garantisce un adeguato flusso di energie. Questo punto si collega nell'area più vasta al santuario di Mengore (Monte S. Maria, quota 452).

Il percorso continua in direzione del villaggio di Modreje. Si attraversa la strada principale all'incrocio che conduce a Modreje, e lungo la strada si arriva al 2° punto (OKO – L'OCCHIO), l'energia del quale è a carattere terrestre, e che rappresenta il secondo vertice del triangolo energetico. La fonte di acqua benefica, che sgorga dal tubo inferiore, è detta Podgrmovka dagli abitanti del luogo. L'acqua dispone di un forte potenziale energetico, che agisce soprattutto sulla vista. Le proprietà dell'acqua sono indicate pure dalla vicina cappella dedicata a S. Lucia.

Si ritorna sul sentiero accanto al lago e si continua in direzione di Tolmin, ove si trovano ulteriori sette punti energetici sistemati. Il percorso dal 1° al 9° punto dura circa 30 minuti.

- 3. ROŽA – LA ROSA: l'energia del punto è a carattere astrale
- 4. SONCE – IL SOLE: l'energia del punto è a carattere terrestre
- 5. NEBO – IL CIELO: l'energia del punto è a carattere cosmico
- 6. ŽAREK – IL RAGGIO: l'energia del punto è a carattere astrale
- 7. TRIGLAV – IL MONTE TRICORNO: l'energia del punto è a carattere terrestre

8. ZALIV – LA BAIA: l'energia del punto è a carattere cosmico

9. POT – IL SENTIERO: l'energia del punto è a carattere astrale

Il percorso continua attraverso il villaggio di Modreje e la frazione di Stopec, dove svolta a destra in discesa lungo una carrarecchia verso la stazione ferroviaria. Cento metri prima della strada principale si trova una sorgente di acqua potabile (10), che si accumula in una ritenzione ed in una vasca. Sopra la sorgente, accanto alla strada che porta a Bača pri Modreju, si trova un'altra sorgente con una vasca, la cui acqua serviva a dissetare i viandanti che passavano accanto.

Il percorso si snoda quindi lungo la strada principale sino all'abitato di Postaja, dove si attraversa il ponte sul fiume Idrija e si continua, passando accanto alla trattoria Pri Štefanu, per poi svoltare a sinistra nel sottopasso lungo la strada che conduce a Cepovan. Dopo circa 50 m si arriva alla vasca con l'ottima acqua potabile detta Smejčk (11). L'acqua sgorga sotto la fattoria detta Klovoha domačija. Sino a non molto tempo fa questa fonte approvvigionava l'abitato di Postaja e soddisfaceva le necessità di acqua della ferrovia.

Si ritorna quindi al sottopasso e si svolta a sinistra sulla vecchia strada sterrata, che si snoda lungo la sponda sinistra del fiume Idrija e conduce verso Most na Soči. Accanto alla galleria ferroviaria n° 19/Most na Soči sorge sopra la linea ferroviaria l'acqua detta pri Tomažu (12). La sorgente confluisce nella cosiddetta Testenčeva maneža (maneggio). L'acqua di questa fonte fu utilizzata durante la costruzione della ferrovia, e servi per approvvigionare gli abitanti di Lesena vas, frazione del vicino abitato di Most na Soči.

Si continua sino a Most na Soči ed al bivio si svolta a sinistra sulla strada asfaltata che conduce a Tolminski Lom. Dopo 2,9 km ci s'incammina lungo un sentiero in salita sino all'ingresso della grotta Smogonica (13), lunga 492 m ed attraversata da un ruscello. A circa 200 m dall'ingresso la caverna principale si eleva per circa 16 m. Le gallerie anguste e dalla volta bassa che si trovano oltre non sono percorribili. La visita della grotta è possibile solamente con l'attrezzatura adeguata ed assieme ad una guida speleologa. La grotta è



entsprechender Ausrüstung und in Begleitung eines Führers – des Höhlenforschers. Die Höhle wurde schon im Jahr 1924 von den illegalen Mitgliedern des Alpenvereins Krpelj erforscht. In der Höhle wurde das Skelett des Höhlenbärs gefunden. Während des ersten Weltkriegs diente sie der österreichisch-ungarischen Armee als Waffenlager.

Wir gehen zurück auf die Asphaltstraße und biegen gegen das Dorf Drobočnik ab. Im Dorf gehen wir dem Dorfweg biegen wir links ab und gehen auf dem Fahrweg weiter bis zur Hausnummer 8. Wir überqueren das Brücklein über den Bach dem Haus gegenüber und kommen nach 30 m zur Wasserfassung, zur Quelle des Heilwassers V dolini – Im Tal (14). Das Quellwasser hat eine starke Energieladung mit starker Einwirkung auf den Darmtrakt.

Die älteren Einheimischen sagen, dass dieses Wasser nach zu großer Menge des getrunkenen Alkohols „den Kater“ erfolgreich heilt.

Wir gehen zurück auf die Straße für Gorenji Log und dann bis zum Dorf, an der kleinen Kapelle vorbei und bis zum Rand der Ebene. Der Weg führt uns dann nach unten. An der Abzweigung biegen wir rechts ab und nach vor der Eisenbahnstrecke links. Der Pfad bringt uns bis zur Babja jama – Weiberröhle (15). Nach mystischer Überlieferung sollte diese Höhle am interessantesten von allen Höhlen in Slowenien sein. Als man noch an den Kraft des Schlangenkopfes glaubte, stellte die Höhle den zentralen kulturellen Platz im oberen Sočatal (demogen Podsočje) dar. Mit den interessanten Geschichten in (zum von Pavel Medvešček herausgegebenen Buch „Let v luno seno“ erfahren wir mehr von der Bedeutung und den Eigenschaften der Höhle. Vor der Höhle wurde mit den Radiesthämie-Messungen eine sehr große Energiekraft ausgemessen, die für bekannte Heiligtümer typisch ist.

Der Besuch der Höhle ist möglich nur mit entsprechender Ausrüstung und in Begleitung eines Führers, der Ihnen die Energiewirkung in diesem Raum auf Ihren Körper abmessen wird.

Die Höhle ist 327 m lang. Ihre verzweigten Stollen steigen 24 m ab. Nach dem Höhlenbesuch steigen wir bis zum Flussbett der Soča herab. Der Platz wird „Na Lun“ genannt.

Die Felsen am Wasser haben wegen der Erosion eine interessante Gestaltung. Hier kann man die ganze Schönheit des Kreidekalksteins, des sogenannten Volče-Kalksteins bewundern.

Wir gehen zurück nach Most na Soči, dann über die Brücke über der Soča, am Trog mit Wasser aus der Babja jama vorbei und weiter entlang dem See vorbei am Gasthaus Šterk. Für den Weg an der Soča brauchen wir 40 Minuten und noch ungefähr 10 Minuten um ins Dorf Sela pri Volčah zu kommen. Nach 500 m des gepflegten Wanderwegs kommt man zur Počivališče – Rastplatz (16). Hier fließt durststillendes Trinkwasser. Die Energieliste ist markiert. Wenn wir uns dieser Energie für ein paar Minuten überlassen, wird unsere Vitalenergie angereichert.



stata oggetto di ricerca già nel 1924 da parte dei membri dell'associazione alpinistica illegale Krpelj. Nell'occasione furono rinvenute ossa dell'orso delle caverne. Durante il primo conflitto mondiale la grotta fu adibita a deposito di armi dell'esercito austriaco.

Si ritorna quindi sulla strada asfaltata e si svolta in direzione del villaggio di Drobočnik, al centro del quale si svolta a sinistra e si continua lungo la carrarecchia sino al numero civico 8. Si attraversa il ponticello oltre il corso d'acqua di fronte alla casa e dopo circa 30 m di percorso sopra il ruscello si arriva alla fonte d'acqua benefica V dolini (14). La sorgente ha un forte potenziale che agisce soprattutto sull'apparato digerente. I vecchi abitanti raccontano che quest'acqua era un ottimo rimedio contro i fumi dell'alcool.

Ritornando sulla strada per Gorenji Log si continua sino all'abitato, passando accanto alla cappella nel campo e sino al margine della pianura. Il percorso continua poi in discesa, sino al bivio, ove si svolta a destra e quindi a sinistra prima della ferrovia. Il sentiero conduce sino alla Babja jama (15), una delle grotte più interessanti della Slovenia secondo la tradizione mistica. Nel periodo in cui si veneravano le teste dei serpenti la grotta era l'ambiente di culto principale dell'alta valle dell'Isonzo. L'importanza della grotta è narrata dal libro Let v luno seno (Il volo nell'ombra della luna) dell'autore Pavel Medvešček. L'energia della grotta è stata misurata da alcuni radioestesisti, che hanno riscontrato valori molto alti, caratteristici dei santuari noti.

La visita alla grotta è possibile con l'attrezzatura adeguata e con una guida locale, che potrà anche misurare l'effetto delle energie di questo ambiente sul vostro corpo.

La cavità è lunga 327 m e le sue gallerie ramificate discendono con un dislivello di 24 metri. Dopo la visita della grotta si discende sino al letto del fiume Soča (Isonzo). L'area è detta Na Lun (Sulla Luna). I massi accanto alle acque hanno assunto forme interessanti a seguito dell'erosione, e qui si può ammirare tutta la bellezza dei calcari del Cretaceo, detti anche volčanski apnenec (calcare con liste

Nach dem steigenden Weg kommen wir bis zum Naturfelsen, der eine starke Energie des Astralcharakters (17) ausstrahlt. Wir gehen weiter bis zur Quelle des Heilwassers Pr' vodic (18). Die Quelle des Heilwassers hat eine positive Wirkung vor allem auf den Verdauungstrakt.

50 m weiter von der Quelle befindet sich neben der Eiche ein starker Energiepunkt des Erdcharakters (19).

Dann führt der Weg nach unten und danach wieder nach oben bis zur Straße. Wir überqueren die Straße und erreichen nach dem etwa 10-mütigen Aufstieg die ehemalige Wasserfassung (20). Die Wasserfassung wurde in der Zeit des Ersten Weltkriegs von den ungarischen Truppen für die Versorgung der Etappentruppen der österreichisch-ungarischen Armee gebaut. Eine Wasserpumpe pumpte das Wasser aus dem Wasserspeicher und drückte es nach oben in die höher liegende Ortschaft. Unten am zugänglichen Weg befindet sich noch eine Quelle, die aber zum Tränken der Pferde hergerichtet wurde.

Gegen West führt die Straße bis zum Dorf Sela pri Volčah. Bei dem Wegweiser hinter dem ersten Haus vor dem Dorf biegen wir rechts auf den Fahrweg ab. Der Weg führt uns an den Resten des Ersten Weltkriegs vorbei und bringt uns auf den Berg Cvetje-Blumen (Höhenfestpunkt 588).

Wenn wir auf der Straße rechts abbiegen, gehen wir zurück in Richtung Most na Soči durch das Dorf Kozmerice, wo ein zwei interessante Dorftrögen das Wasser aus der nahegelegenen Quelle (21) einfließt. Der erste ist Srednje korito (Mittlerer Trog) und diente zur Versorgung mit Wasser schon in der Zeit des Ersten Weltkriegs. Der zweite, der Dolenje korito (Niedriger Trog) genannt ist, wurde erst später aufgestellt.

Wir gehen den Weg hinunter und bei dem Wegweiser biegen wir von der Straße gegen die Babja jama mit der Wasserquelle (22) ab.

In diesen Orten gibt es mehrere Höhlen mit dem Namen Babja jama. Derartigen Höhlen wurde nämlich eine übernatürliche, mystische Kraft zugeschrieben.

Im ersten Teil der Höhle, in dem der Zugang leichter ist, braucht man nur eine Lampe. Im zweiten Teil braucht man wegen mehrerer schmaler Durchgänge die Höhlenforscherausrüstung und die Begleitung eines Höhlenforschers. Die Höhle ist etwa 150 m lang.

In der Höhle befindet sich auch eine Wasserquelle, die noch vor kurzem die ganze Ortschaft Most na Soči mit Wasser versorgte.

Gleich nach der Soča können wir rechts nach unten abbiegen. Dann gehen wir weiter auf dem Weg den See entlang in Richtung des Dorfes Modreje. Nach 10 Minuten kommen wir zum Kap mit einem Energiepunkt (23.), auf dem der Modrežanski potok (Bach von Modreje) in die Bucht der Soča mündet. In Verbindung mit dem Punkt Pod grmom und mit dem Punkt auf dem sogenannten Munihov Kuk (über Most na Soči) verbindet sich der Energiepunkt in ein Energiedreieck mit Schrägwinkel von 24 Grad.

Im Dorf Modreje können wir noch drei guterhaltene Dorftröge besichtigen (24). Die Dorftröge waren einmal das Vitalzentrum des Ortes. Dort war der Treffpunkt der Einheimischen. Im Schatten unter den Bäumen plauderten sie ein wenig und knüpften die echten menschlichen Bindungen. Die Dorftröge stellten auch die einzige Quelle des Wassers, um die Bedürfnisse der Dorfbewohner zu befriedigen, dar. In Modreje gibt es zwei guterhaltene Dorftröge. Über dem Dorf gibt es noch den dritten Dorftrög. Zwei guterhaltene Tröge befinden sich auch im alten Teil von Most na Soči.

Wenn wir auf den Ausgangspunkt zurückkehren, können wir noch bei dem neueren Trog (26) bei der Brücke über der Soča stehenbleiben. Das Wasser, das aus der Babja jama herausfließt, kann uns erfrischen und unseren Durst stillen.

e noduli di selce cornea).

Si ritorna quindi a Most na Soči, si attraversa il ponte sul fiume Soča (Isonzo), passando accanto alla vasca che raccoglie l'acqua della grotta Babja jama e lungo i bordi del lago accanto alla trattoria Šterk. Il percorso lungo il fiume Soča (Isonzo) dura 40 minuti, ai quali si aggiungono altri 10 minuti circa per arrivare sino al villaggio di Sela pri Volčah. Dopo 500 m di sentiero ben sistemato si arriva al punto Počivališče (Riposo) (16), ove scorre una dissetante fonte di acqua potabile. Il punto energetico è contrassegnato. Se ci si abbandona per alcuni minuti a questa energia, la nostra energia vitale si arricchirà.

Quindi il percorso si innalza e ci si inerpica sino ad una roccia naturale, che emana una potente energia a carattere astrale (17).

Si continua sino alla fonte di acqua benefica Pr' vodic (18), che influisce positivamente soprattutto sull'apparato digerente. Più avanti, a 50 m dalla fonte, si trova accanto ad un rovere un forte punto di energia a carattere terrestre (19).

Il percorso quindi discende, per poi risalire sino alla strada, che si attraversa, e dopo 10 minuti di ascesa si raggiunge l'antica fonte (20), la cui struttura fu costruita durante la prima guerra mondiale dalle uniti ungheresi per scopi di sussistenza delle retrovie austriache. Dal serbatoio una pompa spinge l'acqua al bivio sovrastante. Sotto, accanto alla strada d'accesso, si trova un'altra fonte, adibita un tempo ad abbeveratoio per i cavalli. Trovo ovest la strada conduce sino a Sela pri Volčah. All'altezza del segnale indicatore si svolta a destra su una carrarecchia, che conduce accanto ai resti della prima guerra mondiale sull'altura denominata Cvetje (quota 588).

Se lungo la strada si svolta a destra si ritorna verso Most na Soči attraverso il villaggio di Kozmerice, ove confluisce in due interessanti vasche del villaggio l'acqua della vicina sorgente (21). La prima vasca, detta Srednje korito, era adibita all'approvvigionamento con l'acqua sin dalla prima guerra mondiale, mentre la seconda, detta Dolenje korito, è stata edificata successivamente.

Il percorso quindi discende ed all'altezza dell'indicazione si procede in direzione della grotta Babja jama con una sorgente d'acqua (22). Nella zona ci sono diverse grotte denominate Babja jama, alle quali nel passato si scrivevano poteri sovranaturali e mistici. L'accesso alla prima parte dell'antro è facile e si necessita solamente di una torcia. Il prosieguo è invece caratterizzato da strettoie ed è necessaria l'attrezzatura speleologica e la guida di un esperto. La grotta, che si estende per circa 150 metri, ospita una sorgente che sino a non molto tempo fa forniva l'acqua a tutto l'abitato di Most na Soči.

Subito dopo il ponte sul fiume Soča (Isonzo) si può svoltare a destra in discesa e continuare lungo il sentiero ai bordi del lago verso il villaggio di Modreje. Dopo 10 minuti di cammino si arriva ad un promontorio caratterizzato da un punto energetico (23.), dove nell'ansa del Soča (Isonzo) confluisce il torrente detto Modrežanski potok. Il punto energetico si unisce al punto Pod grmom ed a quello sull'altura detta Munihov Kuk (sovrastante Most na Soči) con un angolo acuto di 24°.

Nel villaggio di Modreje si possono ammirare altre tre vasche conservate (24), che un tempo rappresentavano il centro vitale del villaggio, nel quale gli abitanti s'incontravano e chiacchieravano all'ombra degli alberi. Le vasche del villaggio erano l'unica fonte di acqua per gli abitanti, e Modreje ne ospita due, mentre una terza si trova a monte dell'abitato.

Due vasche conservate si trovano anche nella parte antica di Most na Soči. Ritornando al punto di partenza ci si sofferma presso una vasca di recente fattura (25) accanto al ponte sul fiume Soča (Isonzo), la cui acqua, che affluisce dalla grotta Babja jama, è fresca e dissetante.

**Barka BARKA**  
GSM: +386 (0)41 392 035

**Apartmenti TALJAT**  
Most na Soči 95  
SI – 5216 Most na Soči  
Tel. +386 (0)5 381 30 86  
info@apartma-taljat.com  
www.apartma-taljat.com

**HOTEL lucija**  
\*\*\* MOST NA SOČI

**TAXI BOKA**  
Tel. +386 (0)80 32 37  
GSM: +386 (0)51 320 072  
taxi.boka@siol.net  
www.bsl.si

**Bar MOREA**  
Okrepčevalnica in izpsoja  
kanujuje in kajakov  
Aditejm d.o.o., Gorenji Log 15  
SI – 5216 Most na Soči  
GSM: +386 (0)31 667 776

**Podeželski hotel  
Zlata ribica**

**ZAVAROVALNICA  
MARIBOR**